



[Pobreza infantil y patrones de consumo de las familias con menores en la eurorregión Galicia - Norte de Portugal]

Autores y e-mail de la persona de contacto:

Fernando Corbelle Cacabelos, (fernando.corbelle@usc.es);

Ángela Troitiño Cobas; y

Liliana C. Rodrigues de Meneses Fernandes

Departamento:

IDEGA y Dpto. Economía Cuantitativa; y

CEGE y Faculdade de Economia e Gestão (FEG), respectivamente.

Universidad:

Universidade de Santiago de Compostela (USC) y

Universidade Católica Portuguesa (UCP)

Área Temática: Sesión Especial: La experiencia de los programas transfronterizos I

Resumen:

La eurorregión Galicia-Norte de Portugal es uno de los muchos ejemplos de cooperación más allá de las fronteras-estado, y tiene el fin de “reforzar la cohesión económica y social” (CE, 2006). Conocer la situación y las características de la población infantil/juvenil, como uno de los colectivos más vulnerables, es clave para llamar la atención sobre la gravedad de la situación y reclamar de las autoridades competentes la necesaria actuación en pro de este objetivo de cohesión.

En este trabajo estudiamos la pobreza infantil en esta Eurorregión realizando un análisis empírico a través de los microdatos disponibles (EPF e IDEF). Además, obtenemos los perfiles de los hogares en los que los niños/jóvenes se encuentran en una situación de mayor vulnerabilidad (tipología del hogar, nivel educativo de los padres, régimen de tenencia de la vivienda, etc.). Adicionalmente, se analizan los patrones de consumo de las familias pobres y no pobres con y sin menores a cargo.

Los principales resultados son que los colectivos más pobres, en ambas regiones, son los de población joven (0-18) con mayor relevancia en los más próximos a la mayoría de edad. La pobreza infantil afecta en mayor medida al Norte de Portugal pero esto cambia cuando aumentamos la aversión a la pobreza.

Los perfiles de los hogares con menores en situación de pobreza son comunes en las dos regiones y consisten en habitar en zonas rurales, en régimen de alquiler, pertenecer a familias monoparentales o numerosas y tener padres con bajo nivel educativo.

Las familias pobres con menores gastan una mayor proporción de la renta en alimentación que las no pobres con menores y en transporte con respecto de las pobres sin menores en ambas regiones.

Palabras Clave: *Pobreza infantil, pobreza multidimensional, eurorregión Galicia-Norte de Portugal, EPF, IDEF*

Clasificación JEL: I32 - Medición y Análisis de la Pobreza

1. Introducción.

La pobreza infantil y la exclusión social son problemas que se manifiestan de forma transversal en todas las sociedades con mayor o menor intensidad. En los años recientes se ha visto como los indicadores empleados para cuantificar estas magnitudes han sufrido un empeoramiento generalizado. En el caso de Galicia y del Norte de Portugal (y de los estados de los que forman parte) la crisis económica, financiera y de modelo productivo tienen mucha relación con la pobreza y exclusión presente. Además, las medidas que se están aplicando para paliarlas parecen incidir negativamente en la misma población en la que la crisis lo había hecho y que ha llevado a los niveles de desempleo actuales, bien porque se desatienden necesidades de forma directa o bien porque las medidas tomadas no actúan sobre la población de la forma esperada. Tanto es así que han aflorado nuevas formas de pobreza y exclusión, influidas principalmente por el alto desempleo pero no solo por eso, ya que surge también la tipología denominada pobres con salario o trabajadores pobres.

En términos sociodemográficos la población joven es el grupo al que más afecta la pobreza y la exclusión. Las consecuencias de que sea este colectivo el que se encuentre en esta situación son graves en el momento actual y tienen consecuencias muy negativas para el futuro si no se implementan las medidas necesarias para atajarlas. Son diversos los organismos regionales, estatales y europeos (CO, 2013) que reclaman la toma de medidas en este sentido, pero, en la práctica, parece que los acontecimientos no responden a las reclamaciones (lo que nos lleva a alejarnos de la consecución de los objetivos de la Estrategia 2020 (CO, 2010)), recayendo una parte importante del peso en las ONG y asociaciones de ciudadanos que tratan de contener una situación que las desborda por completo. Debemos tener en consideración que la existencia de este tipo de organización no debe eximir a los gobiernos de sus competencias en esta materia, a pesar de que reciban fondos públicos para ello.

El estudio que se presenta va a tratar de hacer una foto a la situación de los niños/as y de las familias con niños/as a cargo, de las cuales ya sabemos que son las más proclives a padecer los efectos de la crisis y el proceso de empobrecimiento generalizado, pero que necesita de un análisis más robusto para poder ser tomada como referencia para la elaboración de propuestas de actuación lo mejor enfocadas posible.

El trabajo está estructurado en cinco puntos además de esta introducción. En el primer punto se realiza una caracterización de la zona de estudio, en el segundo punto se

contextualiza geográficamente el problema de la pobreza infantil, en el tercero se expone la metodología de análisis empleada y en el cuarto se presentan los principales resultados. Por último se exponen unas breves conclusiones.

2. Caracterización de la zona de estudio.

La euroregión Galicia – Norte de Portugal constituye uno de los muchos ejemplos que hay en Europa de cooperación más allá de las fronteras de los estados. Es cierto que Galicia y Portugal (sobre todo con la Región Norte) comparten más que una frontera natural. La proximidad geográfica, orográfica, cultural y lingüística también inciden cualitativa y cuantitativamente en las relaciones de las personas y colectivos a uno y otro lado del río (Cancela, 2010, pág. 152).

En 1991 se constituya, por acuerdo entre la Xunta de Galicia y la Comisión de Coordinación de la Región Norte de Portugal, la Comunidad de Trabajo Galicia – Norte de Portugal (CT – GNP), la cual dará paso, en el año 2008, a la Agrupación Europea de Cooperación Territorial Galicia – Norte de Portugal (GNP – AECT), al amparo del Reglamento 1082/2006 del Parlamento Europeo (CE, 2006) con el objetivo de “...facilitar y fomentar entre sus miembros,..., la cooperación transfronteriza, transnacional y/o interregional..., con el fin exclusivo de reforzar la cohesión económica y social.”

Geografía y demografía.

La euroregión está compuesta por doce NUTS (Nomenclatura de Unidades Territoriales para fines Estadísticos) nivel III: A Coruña, Lugo, Orense y Pontevedra (Galicia) y Alto Trás-os-Montes, Ave, Cávado, Douro, Entre Douro e Vouga, Grande Porto, Minho-Lima y Tâmega (Norte de Portugal). La superficie que ocupa es de unos 50.860 km², de los cuales un 58% corresponden al territorio gallego (Xunta de Galicia, 2013). La población residente en 2015 es de más de 6,3 millones de personas, de las cuales, 2,7 millones pertenecen a Galicia y 3,6 millones al Norte de Portugal (tabla 1).

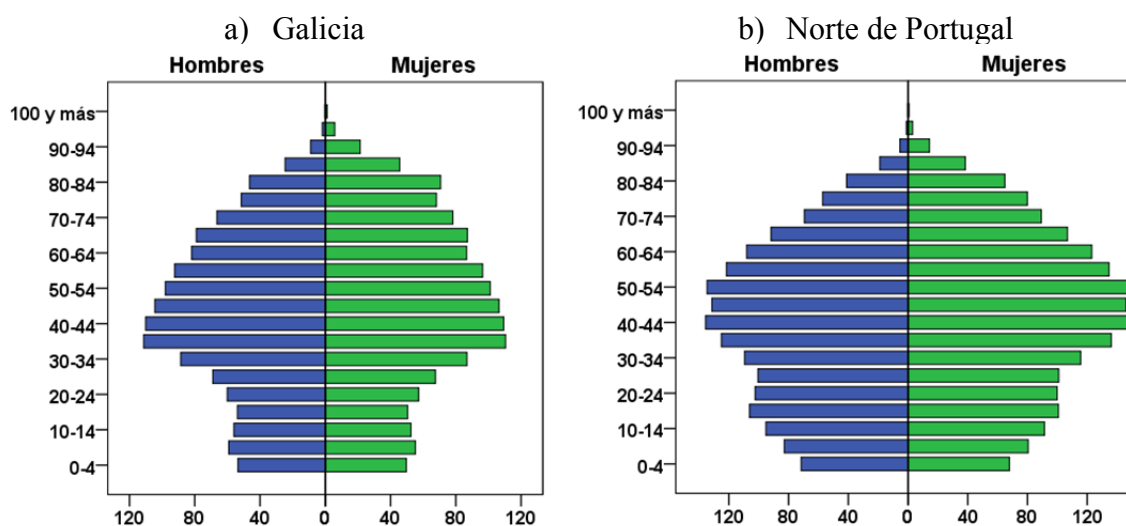
Tabla 1: Población residente por grandes grupos de edad.

Grupo edad	Portugal	Norte de Portugal	España	Galicia	Euroregión
0 - 17	1.802.196	614.251	8.347.019	389.801	1.004.052
18 - 64	6.398.310	2.306.625	29.510.533	1.689.094	3.995.719
65 e más	2.140.824	682.902	8.592.013	655.760	1.338.662
Total	10.341.330	3.603.778	46.449.565	2.734.656	6.338.434

Fuente: INE IP, Estimativas Anuais da População Residente; INE, Cifras de población a 1 de enero de 2015.

La población gallega está más envejecida que la del Norte de Portugal (figura 1), lo cual supone un problema en la actualidad para la región gallega y cuya experiencia puede ser útil para la venidera situación de la región Norte de Portugal, en la que la pirámide de población también está invertida pero que todavía presenta un mayor peso de la población en edad activa (16-65 años).

Figura 1: Pirámides de población. Miles de personas. 2015.

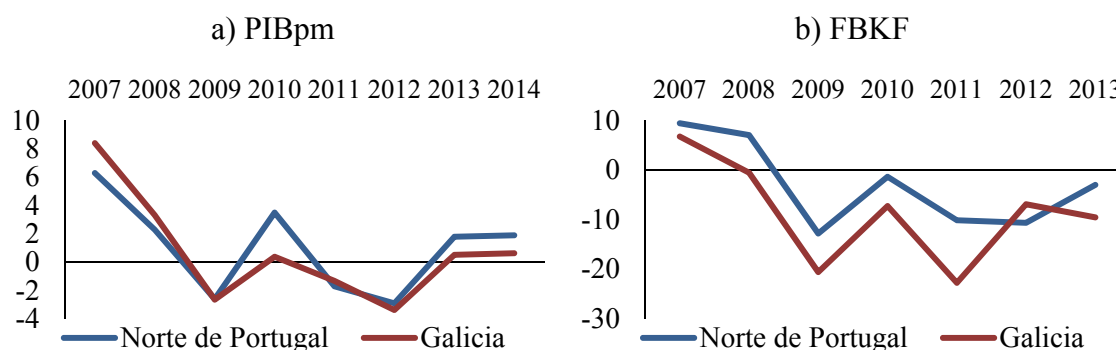


Fuente: INE IP, Estimativas Anuais da População Residente; INE: Cifras de población a 1 de enero de 2015.

Situación económica.

La crisis económica que está sufriendo el sur de Europa desde el 2007 ha tenido una gran influencia en la evolución de las macromagnitudes económicas y se ha trasladado a la población en forma de pobreza y privaciones. Observando las tasas de variación del PIB a precios de mercado (PIBpm) y de la inversión privada (FBKF) (gráfico 1), ambas magnitudes presentan elevada variabilidad, predominando las tasas negativas, lo que demuestra la mala/lenta evolución de la economía en este período en ambas regiones.

Gráfico 1: Tasas de variación anual del a) PIBpm y de la b) FBKF (%).

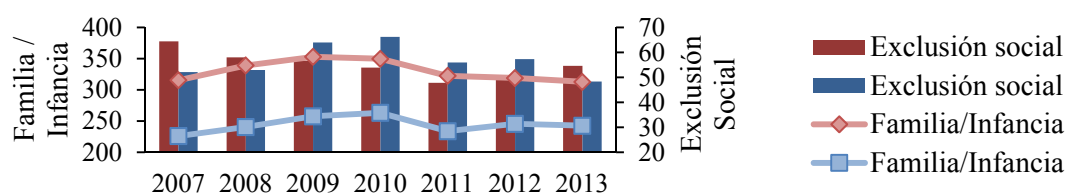


Fuente: INE IP, Contas Nacionais; IGE, Contas económicas de Galicia (base 2010).

Uno de los efectos más graves de la crisis se manifiesta sobre el mercado de trabajo, sobre todo en España, dónde las tasas de paro se triplicaron en el período 2007-2013, superando los 6,2 millones de personas en desempleo (EPA-INE, 1º trim. 2013) y las 296 mil personas en Galicia (EPA-INE, 1º trim. 2014). Para el mismo período, Portugal y la región Norte de Portugal incrementaron sus tasas de desempleo llegando a duplicarlas, alcanzando cerca de 927 mil y 345 mil personas desempleadas respectivamente (IE-INE IP, 1º trim. 2013). Las tasas de desempleo gallegas presentan una situación mucho más negativa que las del Norte de Portugal, 17,74% y 11,6% respectivamente (2º trim. 2016), todavía hoy, aunque lejos del punto máximo (23,2% y 18,5% respectivamente). Evidentemente, esto repercute y repercutirá sobre el bienestar de las familias y de los niños y niñas en particular, lo cual se verá reflejado en los indicadores de pobreza y privación. Además, es importante considerar las tasas de desempleo juvenil que son mucho más elevadas (46,48% y 26,9% en España y Portugal respectivamente, 2º trim. 2016, aunque ya han descendido desde el 1º trimestre de 2013 cuando marcaban sus máximos de 56,92% y 42,5%), lo cual provoca que permanezcan inactivos y dependientes jóvenes de 16 y 17 años que de otro modo podrían contribuir al hogar con los ingresos de su trabajo. El mercado laboral también se está deteriorando en términos de incremento de la temporalidad, es decir, los nuevos contratos que se están firmando, y que maquillan las cifras de desempleo, son, en su mayoría, de duración determinada. Las tasas de variación de los asalariados temporales son superiores al 12% para el Norte de Portugal y al 6% para Portugal, situándose en torno al 2% el incremento de la contratación indefinida (IE-INE PT, tv.2015-2014); mientras que los asalariados con contrato temporal se han incrementado en torno al 5% en España y Galicia, situándose los el incremento de los trabajos indefinidos en torno al 2% y 1,2% para España y Galicia respectivamente (EPA-INE, tv.2º trim. 2016-2º trim. 2015).

Por otro lado, el gasto social destinado a las familias con niños/as y los gastos en exclusión social han descendido desde 2010 en Portugal. En España este descenso empieza en 2009 para los gastos en exclusión social y en 2007 en el caso del gasto destinado a las familias. El gasto social total sí se ha incrementado en este periodo pero ha sido de la mano del incremento en protección social por desempleo (UNICEF, 2014b) que ha crecido a un ritmo muy rápido desde 2007. Posteriormente, las políticas de control de gasto (austeridad) han limitado el gasto social, lo que ha agravado la situación a pobreza y exclusión social de las familias en los dos países y regiones.

Gráficos 2: Gasto en protección social (€/per capita en PPA).



Fuente: Eurostat, Living conditions and welfare.

La desigualdad en la distribución de la renta se ha incrementado en España (del 31,9% en 2007 al 35% en 2012, Gini-Eurostat) y en Portugal ha permanecido relativamente estable (en torno al 34%, Gini-Eurostat) después de un descenso pronunciado entre los años 2007 y 2010 (del 36,8% al 33,7% respectivamente, Gini-Eurostat). Los incrementos de desigualdad contribuyen a generar un sentimiento de exclusión en la parte baja de la distribución de ingresos por la percepción de no poder realizarse de la misma forma que los demás miembros de su sociedad.

3. El problema de la pobreza infantil.

La pobreza infantil (su existencia) es contraria al artículo 27 de la Convención Sobre los Derechos del Niño, la cual afirma que “todo niño o niña tiene derecho a beneficiarse de un nivel de vida adecuado para su desarrollo y es responsabilidad primordial de los padres y madres proporcionárselo, además, es obligación del Estado adoptar medidas adecuadas para que dicha responsabilidad pueda ser asumida y, si es necesario, proporcionará asistencia material y programas de apoyo con respecto a nutrición, vestuario y vivienda” (ONU, 1989).

Los problemas de la pobreza en general y de la pobreza infantil en particular son uno de los grandes males que están presentes en todas las sociedades pero que alcanzaron mayor relevancia en países del sur de Europa en el contexto de crisis actual. De hecho, existen recomendaciones de la UE en la lucha contra la pobreza y la exclusión social que ponen de manifiesto la gravedad de la situación (CO, 2013). Las cifras reveladas por diversos organismos públicos y privados muestran una evolución negativa de los indicadores empleados para cuantificar estos fenómenos.

La mayor relevancia del fenómeno de la pobreza infantil está en la incapacidad de los niños y niñas para revertir esta situación por sí mismos, lo que agrava las posibilidades de desarrollo de los mismos a largo plazo y contribuye a la permanencia y transmisión intergeneracional de la pobreza (Ayala et al., 2007, pág. 165; INE IP, 2010, pág. 105).

Dentro de la UE, tanto España como Portugal tienen tasas de pobreza elevadas. El caso español es más grave, ocupando el tercer puesto en pobreza monetaria y el segundo en pobreza infantil (solamente superado por Rumanía y Grecia y por Rumanía, respectivamente). Portugal ocupa el puesto noveno y decimosegundo en pobreza monetaria y pobreza infantil respectivamente. En número de personas, la pobreza infantil asciende a 2,5 millones en España y 412 mil en Portugal (EU-SILC-Eurostat, 2012). Las diferencias regionales son difíciles de contrastar ya que no existen datos homogéneos a nivel regional para Portugal. Según Alves (2009) la tasa de riesgo de pobreza para la región Norte de Portugal era del 21,3% en 2005, casi tres puntos porcentuales superior a la tasa para el total de la población portuguesa y siendo la región continental con mayor tasa. Maia y Matos (2010, pág. 76) también evidencian que la región Norte de Portugal es la más pobre de todo el país en 2009, además de presentar altos índices de exclusión social y laboral. En el caso de Galicia, las tasas están por debajo de la española en ambos casos¹.

Los niños/as que viven en hogares pobres tienen una gran dificultad para romper con esa trayectoria si los estados no orientan sus medidas de política social hacia ellos. Debemos ser conscientes que las consecuencias de la pobreza se van a manifestar a lo largo de su vida de diferentes formas: a través de peores condiciones de salud surgidas de privaciones en el acceso a una buena alimentación, así como en un peor desarrollo de las aptitudes físicas y psicológicas y, hacia el futuro, en peores condiciones de acceso al mercado laboral (Bastos, 2011), en lo que parece un círculo vicioso de pobreza y privación.

Las consecuencias de la pobreza infantil también implican unos costes en términos de capital humano que limitarán el desarrollo futuro de un territorio y supondrán costes relacionados con las políticas necesarias para combatir la exclusión social. Por lo que se debe considerar la lucha contra la pobreza infantil, en la actualidad, como una inversión. En la misma línea argumenta UNICEF (2012), afirmando que el mayor coste es soportado por los niños y niñas pero que sus países también pagarán un alto coste. Recientemente, UNICEF (2014a) muestra que existe una ruptura cada vez mayor (tanto en España como en Portugal) entre la etapa formativa y la laboral, basándose en el incremento del número de jóvenes (15-24 años) que no estudian ni trabajan, así como una pésima evolución de los indicadores de desempleo juvenil (en España han estado

¹ En el caso de la pobreza infantil, ésta solo comprende a los menores de 16 años.

por encima del 55%), lo cual redundará en el medio plazo en el incremento de los costes referidos.

Los estudios de pobreza (infantil) pueden y han sido abordados desde diferentes perspectivas y metodologías dependiendo del propósito u objetivo del mismo. El desarrollo de las encuestas, contribuye a las mediciones de la pobreza de forma multidimensional que complementan (o integran) los análisis clásicos de pobreza económica, considerados limitados. En palabras de Save the Children (2014, pág. 5) “la pobreza no es solo falta de dinero. La pobreza es multidimensional...La pobreza está asociada a la exclusión social y a la falta de acceso a servicios como atención a la infancia, educación de alta calidad y una vivienda adecuada.” No existe una única metodología para el análisis de la pobreza multidimensional pero si coinciden en ciertas dimensiones consideradas parte del bienestar infantil como la salud, la percepción subjetiva de pobreza, la dimensión relacional, la situación material, exposición al riesgo, educación y condiciones de la vivienda (ESF, 2009; Bradshaw et al., 2007; entre otros). Recientemente otro tipo de estudios han tomado fuerza, estudios en los que la unidad de observación son los propios niños y niñas, en los que se recogen sus propias valoraciones sobre las dimensiones consideradas relevantes para la medición de su bienestar, dando otra perspectiva al análisis de exclusión social (Fernandes et al., 2012; 2013).

4. Metodología de análisis.

En este trabajo nos centraremos en un análisis micro, dónde debemos observar al individuo directamente, habitualmente a través de encuestas en las que una de las variables disponibles es la capacidad económica de los mismos (frecuentemente a través del ingreso pero también a través del gasto), además de otras características de los hogares y de las personas que los habitan.

Se trabajará a partir de microdatos, realizando un estudio de pobreza infantil en el que considerará la pobreza (de ingresos) como relativa. Una vez realizada la clasificación en pobres y no pobres por este método, se estudiarán los patrones de consumo para observar las diferencias que caracterizan a cada grupo. Estos patrones de consumo serán analizados por comparación entre hogares pobres y no pobres y hogares con niños/as dependientes económicamente y sin ellos. Se considera importante incluir a los niños/as dependientes y no solo a los menores de 18 años porque, aunque suponen una carga económica para el hogar, su inactividad está derivada de una inversión en educación.

Fuentes de información.

La falta de homogeneidad en las encuestas y/o las limitaciones del tamaño de la muestra impiden el análisis de la eurorregión Galicia – Norte de Portugal en su conjunto. La fuente de datos homogénea a nivel europeo es la EU-SILC (European Union Statistics on Income and Living Conditions) (denominada ECV en España e ICOR en Portugal) que recoge datos de las condiciones de vida y de los ingresos de los hogares y personas de los distintos países de la UE a nivel NUTS II, pero, en el caso portugués, el pequeño tamaño muestral (6250 hogares aproximadamente) hace que no sea representativa a este nivel.

Las fuentes que manejaremos como alternativa son las encuestas que se realizan sobre el consumo de los hogares, EPF en España e IDEF en Portugal. Éstas no están armonizadas a nivel europeo, aunque ambas recogen, una variable para la estratificación regional y la muestra es representativa a este nivel. Las limitaciones al emplear estas encuestas son la falta de homogeneidad en la recogida de datos y la periodicidad con que se realizan. Mientras la EPF tiene periodicidad anual y recoge ingresos netos para el mes anterior al de realización de la encuesta, el IDEF es de periodicidad quinquenal y presenta los ingresos netos para el año fiscal anterior al de la realización de la encuesta. La ola del IDEF utilizada es la de 2010/2011 cuyos ingresos se corresponden con el año 2009 y la EPF de 2010, cuyos ingresos están referidos al mes anterior al de la realización de la encuesta que ha sido realizada durante el 2009. Optaremos por tratar los ingresos con la temporalidad original de cada fuente, es decir, ingresos anuales para Portugal y la región Norte de Portugal e ingresos mensuales para España y Galicia, pues los indicadores de pobreza empleados son relativos y sus resultados serán comparables (no así los niveles de renta ni los umbrales definidos a partir de la misma). Los ingresos serán homogeneizados espacialmente empleando las paridades de poder adquisitivo (PPA) publicadas por Eurostat tomando España como base (España=100), con lo que igualamos la capacidad de compra de los dos países. Evidentemente pueden existir diferencias de poder adquisitivo entre regiones pero no hay estimaciones de PPA regional para Portugal y las de Galicia están obsoletas.

Otra limitación a considerar sobre estas fuentes de datos es que, por no ser su principal objetivo, existe una menor cantidad de variables enfocadas en el análisis del bienestar de las familias y en la multidimensionalidad del mismo, lo cual imposibilita realizar un análisis de privación o de pobreza multidimensional.

Unidades de identificación.

Definir “pobreza infantil” es una tarea compleja, considerando la existencia de diferentes enfoques. El que se pretende abarcar con este trabajo es el enfoque de los derechos que UNICEF (2004, pág. 18) define de la siguiente manera: “Los niños y niñas que viven en la pobreza sufren una privación de recursos materiales, espirituales y emocionales necesarios para sobrevivir, desarrollarse y prosperar, lo que les impide gozar de sus derechos, alcanzar su pleno potencial o participar como miembros plenos y en igualdad de la sociedad”.

Esta definición implica que la medición de la pobreza monetaria no es suficiente para identificar la pobreza infantil, hay muchos otros aspectos a considerar, algunos de ellos comunes a toda la población pero otros de especial relevancia cuando se trata de menores (alimentación, salud, educación, etc.), por ser estos un colectivo dependiente e indefenso, y cuya postergación hace que se agraven con el tiempo, perpetuando el círculo vicioso de la pobreza y su transmisión intergeneracional.

A efectos de cuantificar la pobreza infantil, se considera niños y niñas a todas aquellas personas con edad inferior a los 18 años, cómo lo define la ONU (1989).

Índices de pobreza.

La cuantificación de la pobreza monetaria se realizará desde una óptica relativa ya que nos ayuda a situar al individuo en el marco de la sociedad a la que pertenece y se utilizarán los índices propuestos por Foster et al. (1984), $FGT\alpha$, siendo $\alpha=0, 1, 2$ el grado de aversión a la pobreza. Así, $FGT 0$ es la tasa de riesgo de pobreza o la incidencia de la pobreza. $FGT 1$ mide conjuntamente la incidencia y la intensidad de la pobreza, ya que pondera la incidencia por la distancia de las rentas de los pobres al umbral de pobreza². Por último, $FGT 2$, además de las dos dimensiones anteriores cuantifica la desigualdad en los ingresos de los pobres elevando al cuadrado las distancias al umbral de pobreza³.

Se utilizarán los ingresos disponibles por adulto equivalente del hogar⁴ (IDE) en paridades de poder de compra (estatales) de los hogares del Norte de Portugal y Galicia. Para contextualizar compararemos estos resultados con sus respectivos estados y

² El umbral de pobreza utilizado es del 60% de la mediana de los ingresos disponibles equivalentes.

³ Para el cálculo de las medidas de pobreza, además del paquete estadístico SPSS, manejamos la aplicación de Duclos, J.Y.; Araar, A.; Fortin, C. (2004): “DAD: A Software for Distributive Analyse”, MIMAP Programme. Québec: International Development Re-search Centre, Government of Canada, and CIRPÉE, Université Laval. Disponible en <http://dad.ecn.ulaval.ca/>

⁴ El ingreso por adulto equivalente es el resultado de aplicar la escala de equivalencia de la OCDE modificada a los ingresos del hogar. Esta escala pondera por 1 al primeiro adulto, por 0,5 a los restantes adultos de 14 o más años y por 0,3 a los niños/as de menos de 14 años.

posteriormente profundizaremos en las características identificativas de los hogares con niños/as pobres. Seguidamente analizaremos los patrones de consumo de las familias a partir de la clasificación creada por el umbral de pobreza monetaria preestablecido.

5. Análisis empírico.

La dimensión del problema.

En primer lugar hay que considerar que umbral de pobreza se va a emplear para calcular las tasas de pobreza. Una opción son los umbrales estatales, los cuales nos darán una referencia homogénea para comparar las distintas regiones de un territorio, o las regiones con el total estatal. La otra opción son los umbrales regionales, en los que solo se tienen en cuenta las rentas de las regiones a analizar. Cuanto mayor sea la diferencia de medianas de las rentas estatales y regionales, mayores serán las diferencias en las tasas de pobreza calculadas.

En la tabla 2 mostramos los dos métodos para poder compararlos. Observamos que la diferencia de las líneas regionales con sus respectivos estados no son muy grandes (46€ y 21€ en el Norte de Portugal y Galicia respectivamente), por lo que la variabilidad en las tasas de pobreza no debería serlo tampoco (0,6 pp. y 1,6 pp. en el Norte de Portugal y Galicia respectivamente). Eso sí, la diferencia relativa es más grande en el caso gallego con respecto de España.

Por otro lado, vemos que las líneas portuguesas y españolas no son comparables porque no comprenden periodos de tiempo homogéneos. Esto puede influir en la variabilidad de las tasas de pobreza, en que ésta sea mayor en Galicia que en el Norte de Portugal, ya que se supone más sencillo pasar a uno u otro lado del umbral cuando las rentas están más próximas entre sí como sucede con las rentas mensuales.

Tabla 2: Umbrales de pobreza (€ IDE), tasas de riesgo de pobreza y personas pobres.

	TOTAL				INFANTIL (< 18 años)			
	Portugal	España	Norte de Portugal	Galicia	Portugal	España	Norte de Portugal	Galicia
Umbral Estatal	5.452	590	5.452	590	5.452	590	5.452	590
% Pobres	14,7	18,9	15,4	14,3	19,0	24,7	19,6	19,0
Nº pobres	1.547.483	8.668.101	566.471	392.622	377.492	1.983.528	142.854	70.761
Umbral Regional	5.406	569	5.406	569
% Pobres	14,8	12,7	19,0	17,1
Nº pobres	545.189	347.887	138.731	63.880

Fuente: Elaboración propia con datos INE IP - IDEF 2010/2011 e INE - EPF 2009.

Las tasas de pobreza infantil son siempre superiores a las tasas para el total de la población. La pobreza española es superior a la portuguesa, mientras que a nivel

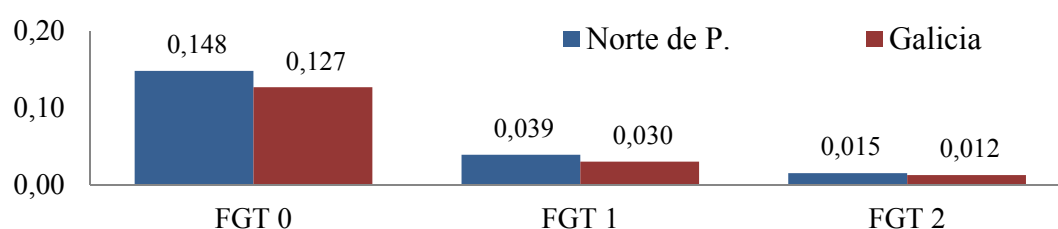
regional, la pobreza en el Norte de Portugal es superior a la gallega, si bien es cierto que la diferencia entre estas últimas es inferior a la manifestada entre los estados.

Las dos regiones representan papeles diferentes dentro de sus respectivos estados. Mientras el Norte de Portugal es la región continental más pobre de Portugal (y la segunda en pobreza infantil, por detrás de Lisboa), Galicia se sitúa entre las regiones españolas con menores tasas, tanto de pobreza total como infantil. En cuanto a pobreza infantil concretamente, es especialmente grave el caso español, en el que casi uno de cada cuatro menores de 18 años (cerca de 2 millones) viven en un hogar con pobreza monetaria. En Galicia la tasa es de un 17%, lo que supone alrededor de 65 mil menores en riesgo de pobreza. En Portugal y en la región Norte de Portugal son cerca de uno de cada cinco, más de 375 mil y 140 mil menores pobres respectivamente.

En adelante, el análisis se centrará en las dos regiones consideradas y en los umbrales de pobreza regionales, los calculados con respecto de la distribución de renta de cada una de las regiones⁵.

El gráfico 3 muestra los niveles de pobreza con los distintos grados de aversión a la misma. En las tres variantes Galicia presenta mejores resultados que el Norte de Portugal. Además, podemos saber que la intensidad, es decir, la distancia de las rentas de los pobres al umbral de pobreza es mayor en el Norte de Portugal, por lo que FGT 1 muestra un empeoramiento relativo mayor para el Norte de Portugal que para Galicia. En cuanto al indicador más averso, cuando también se considera la desigualdad entre las rentas de los pobres, se puede ver que hay un acercamiento de las tasas, por tanto, los pobres gallegos son más desiguales que los del Norte de Portugal.

Gráfico 3: Índices FGT.



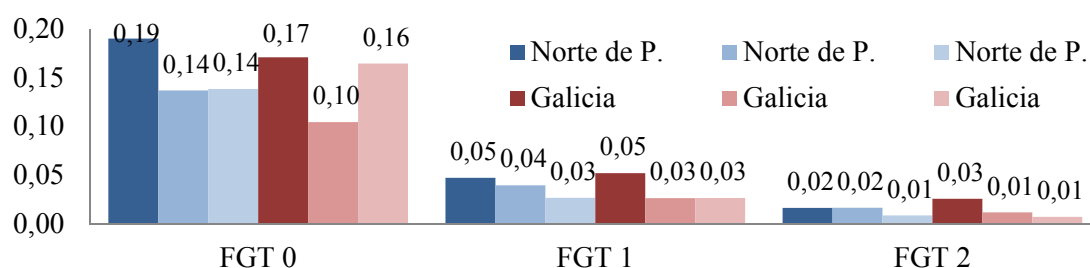
Fuente: Elaboración propia con datos INE IP - IDEF 2010/2011 e INE - EPF 2009.

Si se realiza el mismo análisis por grupos de edad (gráfico 4), comprobamos como el grupo de población más joven es el que padece unas mayores tasas de pobreza para todos los grados de aversión. Si bien, los jóvenes portugueses presentan una mayor incidencia que los gallegos, el incremento del parámetro de aversión reduce estas

⁵ En la tabla A1 del anexo se presentan las estimaciones para los diferentes cruces realizados con los tres grados de aversión de los índices de Foster et al. (1984).

diferencias. Los IDE de los jóvenes gallegos están más distantes del umbral y son más desiguales que los del Norte de Portugal, y que los de todos los demás grupos de edad. El segundo grupo en incidencia es el de la población mayor (mucho más elevada en el caso gallego) pero a medida que se incrementa la aversión terminan por ser el grupo con menor índice de pobreza. Esta reducción está influenciada por la proximidad de las prestaciones que reciben al umbral (grupo con menor intensidad) así como a la mayor homogeneidad de este tipo de ingresos (grupo con menor desigualdad), siendo más evidente en el caso gallego.

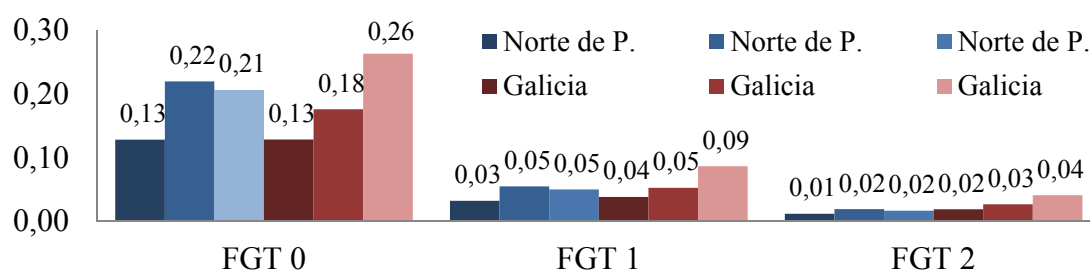
Gráfico 4: Índices FGT por grandes grupos de edad.



Fuente: Elaboración propia con datos INE IP - IDEF 2010/2011 e INE - EPF 2009.

Cuando se subdivide el grupo de menores de 18 años en tres grupos⁶ se pueden ver las grandes diferencias que existen (gráfico 5). En el Norte de Portugal es el subgrupo de niños/as de 6 a 15 años el que presenta mayores índices y en el caso gallego es el subgrupo de 16 y 17 años, en ambos casos independientemente del grado de aversión.

Gráfico 5: Índices FGT por grupos de edad (menores de 18 años).



Fuente: Elaboración propia con datos INE IP - IDEF 2010/2011 e INE - EPF 2009.

Características de la pobreza infantil.

La identificación de las características de los hogares con mayor incidencia de pobreza infantil es básico para el diagnóstico y diseño de políticas públicas lo mejor enfocadas y más eficientes posible en el objetivo de eliminación o reducción de la misma.

Una de las características relevantes es la situación de la vivienda, es decir, el entorno de residencia, sobre todo por el tipo de servicios disponibles pero también por la calidad

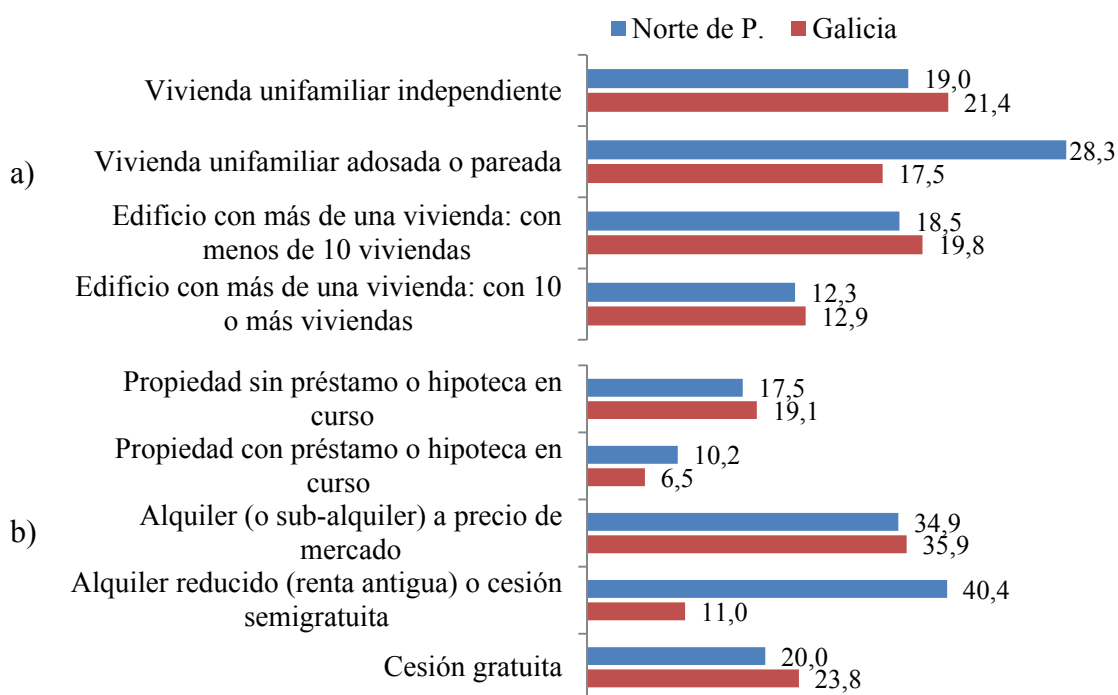
⁶ La división por grupos de edad de los menores de 18 años coincide con las principales etapas educativas, siendo de 0 a 5 años la etapa preescolar, de 6 a 15 la escolaridad obligatoria y de 16 a 17 la educación secundaria no obligatoria.

del mismo. La tipología de la vivienda nos ayuda a aproximar intuitivamente en que tipo de área o zona de residencia habitan los niños pobres⁷.

Observamos que la menor incidencia de la pobreza se encuentra en los alojamientos típicamente urbanos como son las viviendas en edificios y, por el contrario, en las viviendas más comunes en zonas semiurbanas y rurales este porcentaje es mayor (gráfico 6a). El Norte de Portugal presenta tasas de pobreza levemente inferiores que Galicia con la excepción de los niños/as que habitan viviendas adosadas o pareadas, en las que casi tres de cada diez son pobres.

La partida destinada a vivienda de las familias supone una parte importante para los hogares y, por ello, tener o no la vivienda en propiedad es relevante en el análisis de pobreza⁸. Observamos como la mayor incidencia se manifiesta en los niños/as que viven en régimen de alquiler seguidos de los que residen en una vivienda cedida (gráfico 6), además de los que pagan un alquiler reducido en el Norte de Portugal⁹.

Gráfico 6: Tasa de pobreza infantil: tipo de vivienda (a) y régimen de tenencia (b). (%)



Fuente: Elaboración propia con datos INE IP - IDEF 2010/2011 e INE - EPF 2009.

⁷ No hay variables homogéneas sobre el tipo de área de residencia (rural o urbana). Esta sí existe para Portugal y sus regiones pero no así para Galicia, que considera la densidad del área de residencia.

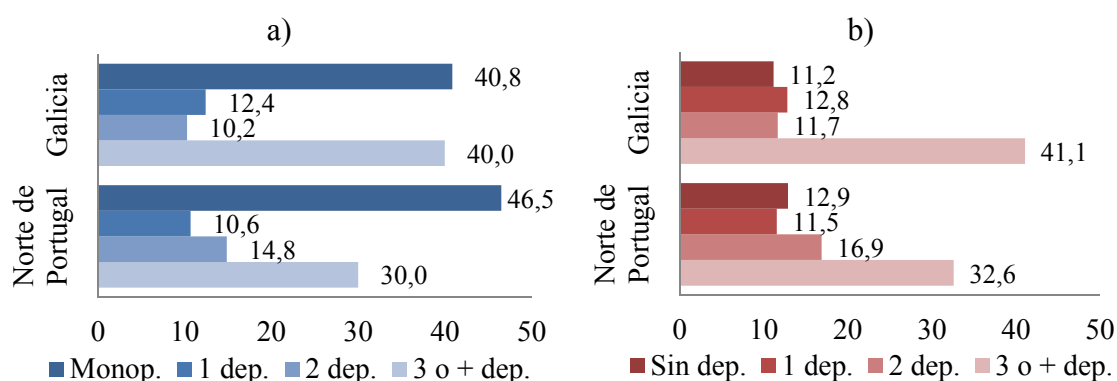
⁸ No estamos considerando el alquiler imputado de las viviendas que no pagan un alquiler/hipoteca o cuyo alquiler es inferior al precio de mercado (no es posible con las fuentes de datos empleadas), por lo que la situación de aquellos hogares que tienen que hacer un desembolso económico por la vivienda (todas excepto las viviendas en propiedad sin hipoteca y las cedidas gratuitamente) podrían ver agravada su situación, en cuanto a tasa de riesgo de pobreza, con respecto de aquellas que realmente no tienen que pagar nada por ella.

⁹ La tasa de pobreza de los niños/as que viven en hogares que pagan un alquiler reducido si bien muestra una incidencia mucho menor, el tamaño muestral es muy bajo por lo que su valor debe ser tomado con cautela.

Por el contrario, la menor incidencia de la pobreza, se muestra en los hogares que pagan un préstamo/hipoteca por la vivienda. Además, en este caso, la incidencia en Galicia es inferior que en el Norte de Portugal, lo cual no sucede con los demás grupos (con la excepción comentada en la nota a pie número 9). Si bien es cierto que el pago de un préstamo hipotecario minora la capacidad económica del hogar y podría incrementar la incidencia de la pobreza, debemos considerar que éstos son concedidos por entidades financieras a aquellos hogares con capacidad para afrontarlos (por lo menos así debería ser) por lo que se entiende que la gravedad de la situación de estos hogares no sería mayor aun teniendo en cuenta el alquiler imputado.

Atendiendo a la composición familiar, podemos ver como hay dos tipos de hogares (con niños/as) en los que la incidencia de la pobreza es mayor, en los hogares monoparentales y en los hogares con tres o más niños/as, los cuales superan el 40% de tasa de riesgo de pobreza con la excepción de los hogares con tres o más niños/as dependientes en el Norte de Portugal (gráfico 7).

Gráfico 7: Tasa de pobreza: a) tipo de hogar y b) n° de niños dependientes (%)



Notas: a) Hogar monoparental y hogar con 1, 2 y 3 o más niños/as económicamente dependientes; b) Hogar sin niños/as económicamente dependientes y con 1, 2 y 3 o más niños/as económicamente dependientes. Son niños/as económicamente dependientes los de 0 a 17 años y los de 18 a 24 años inactivos.

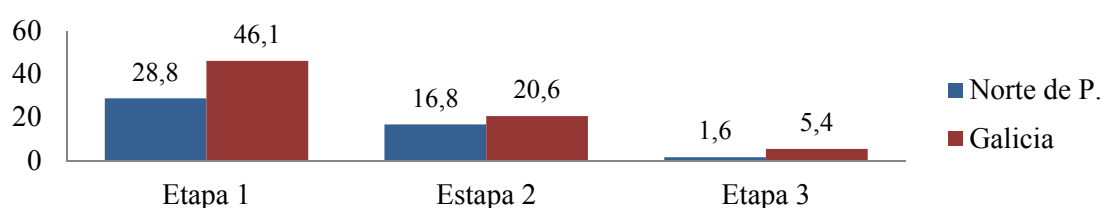
Fuente: Elaboración propia con datos INE IP - IDEF 2010/2011 e INE - EPF 2009.

Los hogares monoparentales son los que presentan un mayor riesgo o dificultad, como muestran las tasas más elevadas, pero debemos tener en consideración que no se indica el número de menores dependientes del hogar por lo que la situación puede ser más grave todavía. El número de menores dependientes del hogar es una magnitud a tener en cuenta (gráfico 7b), sobre todo cuando se superan los dos niños/as, ya que el riesgo de pobreza se cuadruplica para Galicia y triplica para el Norte de Portugal con respecto de los hogares con solo un niño/a dependiente. La menor incidencia se presenta en los hogares sin niños/as en Galicia y con un niño/a en el Norte de Portugal, aunque, en este

último caso, la diferencia con respecto de los hogares sin niños/as no es demasiado elevada.

Otra característica sociodemográfica relevante que afecta a la pobreza de niños y niñas es el nivel educativo por los padres, madres o tutores (Save the Children, 2014, pág.18), lo cual influirá en las posibilidades de acceso a un trabajo bien remunerado de los menores en el futuro (Renes y Lorenzo, 2011, pág.29). Los datos muestran como el nivel educativo alcanzado por los padres/madres está inversamente relacionado con la tasa de pobreza infantil en las dos regiones, si bien en Galicia la incidencia es muy superior, sobre todo en los niveles educativos más bajos y más altos (gráfico 8).

Gráfico 8: Tasa de pobreza infantil: nivel de estudios máximo de los padres/tutores. (%)



Nota: Las etapas son equivalentes entre los sistemas de estudios de Galicia y Portugal. La Etapa 1 comprende los dos primeros ciclos de la educación básica portuguesa correspondiente con la educación primaria gallega (además de la categoría sin estudios); la Etapa 2 comprende el tercer ciclo de la educación básica portuguesa y los estudios secundarios correspondientes con la educación secundaria gallega; la Etapa 3 comprende los estudios superiores.

Fuente: Elaboración propia con datos INE IP - IDEF 2010/2011 e INE - EPF 2009.

Patrón de consumo de las familias pobres/no pobres y con/sin niños/as.

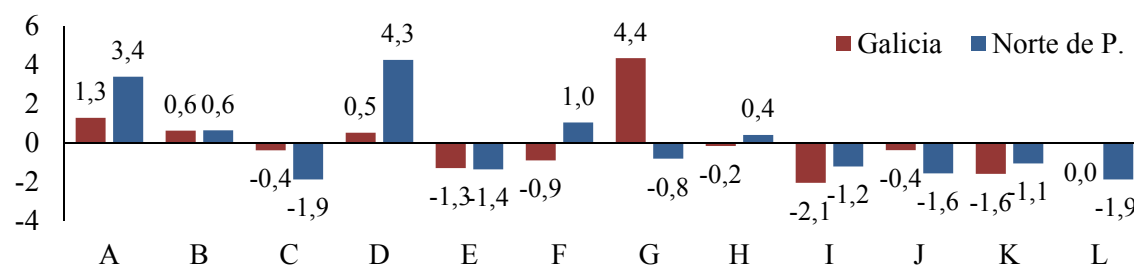
En este punto se trata de detectar los diferentes patrones de consumo/gasto de los hogares con y sin niños/as dependientes (los menores de 24 años inactivos incluidos) y en presencia/ausencia de pobreza monetaria en el hogar. La clasificación del hogar en pobre/no pobre es la realizada a partir del umbral de pobreza definido para la primera parte del trabajo, del 60% de la mediana del IDE en paridades de poder de compra.

El gasto medio anual por adulto equivalente en paridades de los hogares gallegos es superior al de los hogares del Norte de Portugal, independientemente de si se encuentran en situación de pobreza o no y de si tienen niños/as dependientes en el hogar (tabla A2 anexo). La mayor diferencia entre las regiones se encuentra entre los hogares no pobres sin niños/as dependientes, en los que el gasto es 4 mil euros superior en Galicia. En cuanto a los hogares pobres, en Galicia (Norte de Portugal) gastan más (menos) los hogares con niños/as dependientes, mientras que en los hogares no pobres sucede lo opuesto, son los hogares sin niños/as dependientes los que realizan un mayor (menor) gasto en Galicia (Norte de Portugal).

Las partidas más importantes de gasto en ambas regiones son, por orden de mayor a menor importancia, la derivada de la vivienda (que supone una mayor carga relativa para los hogares pobres sin niños/as dependientes), la de alimentación y la de transporte (muy inferior en los hogares pobres sin niños/as dependientes también en las dos regiones). En los hogares no pobres hay una cuarta partida relevante para ambos territorios que es el gasto en hostelería.

En lo que respecta a las familias con niños/as dependientes (gráfico 9)¹⁰, las mayores diferencias entre los hogares pobres y no pobres se encuentran en la partida de vivienda y de alimentación para el Norte de Portugal y en el transporte para Galicia, es decir, estos gastos tienen mayor peso relativo sobre los gastos totales de las familias pobres con niños/as dependientes. Por el contrario, pesan menos el gasto en vestido y calzado y en otros bienes y servicios en el Norte de Portugal y los gastos en ocio y cultura y hostelería en Galicia. Las familias pobres con niños/as dependientes necesitarían de un mayor apoyo en alimentación, vivienda y transporte en Galicia para que estos dependientes tengan acceso en las mismas condiciones que los de hogares no pobres a estos recursos y actividades necesarios para un mayor desarrollo personal.

Gráfico 9: Diferencia en el patrón de consumo de las familias con niños/as dependientes, en presencia /ausencia de pobreza monetaria en el hogar. Puntos porcentuales (pp).



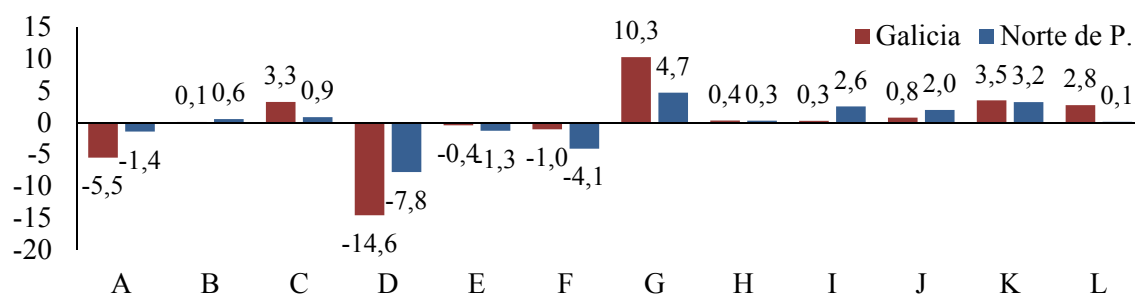
A: Productos alimentarios y bebidas no alcohólicas; B: Bebidas alcohólicas, tabaco y narcóticos o estupefacientes; C: Ropa y calzado; D: Vivienda, gastos como agua, electricidad, gas y otros combustibles; E: Muebles, artículos de decoración, equipo doméstico y gastos corrientes de mantenimiento de la vivienda; F: Salud; G: Transportes; H: Comunicaciones; I: Ocio, distracción y cultura; J: Educación; K: Hoteles, restaurantes, cafés y similares; L: Otros bienes y servicios.

Fuente: Elaboración propia con datos INE IP - IDEF 2010/2011 e INE - EPF 2009.

¹⁰ Los gráficos 9 y 10 muestran las diferencias de porcentajes con respecto de los hogares pobres con niños/as dependientes: i) de los hogares no pobres con niños/as dependientes, gráfico 9; ii) de los hogares pobres sin niños/as dependientes, gráfico 10.

En cuanto al conjunto de familias en pobreza monetaria con y sin niños/as dependientes (gráfico 10), vemos que los primeros gastan más en transporte en ambas regiones (en Galicia con mayor diferencia) y en hostelería. Por el contrario, los hogares sin niños/as dependientes, gastan relativamente más en vivienda y alimentación en Galicia y en vivienda y salud en el Norte de Portugal. Las familias pobres con niños/as dependientes se verían muy beneficiadas por un acceso en mejores condiciones económicas al transporte.

Gráfico 10: Diferencia en el patrón de consumo de las familias en riesgo de pobreza monetaria, en presencia/ausencia de niños/as dependientes en el hogar. (pp).



A: Productos alimentarios y bebidas no alcohólicas; B: Bebidas alcohólicas, tabaco y narcóticos o estupefacientes; C: Ropa y calzado; D: Vivienda, gastos como agua, electricidad, gas y otros combustibles; E: Muebles, artículos de decoración, equipo doméstico y gastos corrientes de mantenimiento de la vivienda; F: Salud; G: Transportes; H: Comunicaciones; I: Ocio, distracción y cultura; J: Educación; K: Hoteles, restaurantes, cafés y similares; L: Otros bienes y servicios.

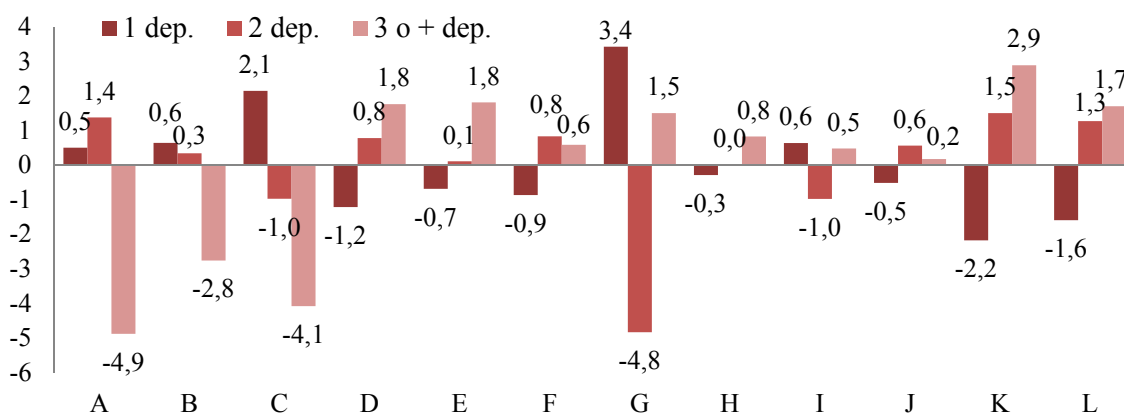
Fuente: Elaboración propia con datos INE IP - IDEF 2010/2011 e INE - EPF 2009.

Centrándonos en los hogares pobres con niños/as dependientes y las diferencias de gasto entre estos y los mismos hogares pero desagregados por número de niños dependientes, existen patrones que podemos identificar claramente. En el caso gallego (gráfico 11), el gasto en vivienda, mobiliario, comunicaciones, hostelería y otros bienes y servicios se incrementa con el número de niños/as dependientes en el hogar; en el Norte de Portugal (gráfico 12) esta relación solo está presente en el gasto en salud y en otros bienes y servicios. Por el contrario, los gastos que se reducen con el incremento del número de dependientes en el hogar son los de bebidas alcohólicas y ropa y calzado en Galicia, mientras que en la región portuguesa no existe esta tendencia en ninguna partida de gasto.

En alimentación, aunque ésta supone un menor gasto con el segundo dependiente con respecto del primero, con el tercero o más el gasto es mayor de forma clara en ambas regiones. Lo mismo sucede con el gasto en transporte para el Norte de Portugal. Por el contrario, la mayor diferencia positiva cuando tenemos 3 o más niños/as dependientes

con respecto al total de hogares con niños/as dependientes se da en la partida de gasto de hostelería en ambas regiones, seguida de la de vivienda y muebles en Galicia y de la de salud y vivienda en el Norte de Portugal, es decir, con tres o más dependientes se gasta menos relativamente en estas partidas.

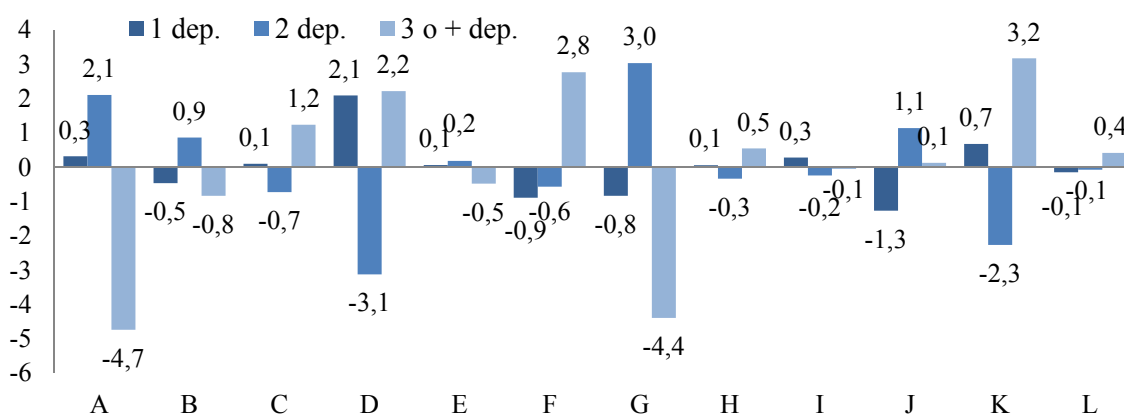
Gráfico 11: Diferencia entre el patrón de consumo de las familias pobres con niños/as dependientes y el patrón de consumo de familias con 1, 2 y 3 o más niños/as dependientes en el hogar. Galicia. (pp).



A: Productos alimentarios y bebidas no alcohólicas; B: Bebidas alcohólicas, tabaco y narcóticos o estupefacientes; C: Ropa y calzado; D: Vivienda, gastos como agua, electricidad, gas y otros combustibles; E: Muebles, artículos de decoración, equipo doméstico y gastos corrientes de mantenimiento de la vivienda; F: Salud; G: Transportes; H: Comunicaciones; I: Ocio, distracción y cultura; J: Educación; K: Hoteles, restaurantes, cafés y similares; L: Otros bienes y servicios.

Fuente: Elaboración propia con datos INE IP - IDEF 2010/2011 e INE - EPF 2009.

Gráfico 12: Diferencia entre el patrón de consumo de las familias pobres con niños/as dependientes y el patrón de consumo de las familias con 1, 2 y 3 o más niños/as dependientes en el hogar. Norte de Portugal. (pp).



A: Productos alimentarios y bebidas no alcohólicas; B: Bebidas alcohólicas, tabaco y narcóticos o estupefacientes; C: Ropa y calzado; D: Vivienda, gastos como agua, electricidad, gas y otros combustibles; E: Muebles, artículos de decoración, equipo doméstico y gastos corrientes de mantenimiento de la vivienda; F: Salud; G: Transportes; H:

Comunicaciones; I: Ocio, distracción y cultura; J: Educación; K: Hoteles, restaurantes, cafés y similares; L: Otros bienes y servicios.

Fuente: Elaboración propia con datos INE IP - IDEF 2010/2011 e INE - EPF 2009.

6. Conclusiones.

La pobreza infantil es un problema que se manifiesta de forma transversal a todas las sociedades. En los últimos años, los indicadores empleados para cuantificar este fenómeno manifiestan un empeoramiento generalizado tanto en Galicia como en el Norte de Portugal, lo cual tiene consecuencias inmediatas y futuras en el bienestar de los niño/as. Además, las políticas y medidas implementadas no parecen tener el efecto esperado (e incluso parecen ser contrarias) en aras de la consecución del objetivo de la Estrategia 2020 centrado en la reducción del riesgo de pobreza y exclusión social.

Las fuentes de información existentes para analizar la pobreza infantil en la eurorregión son limitadas y es necesario mejorarlas para realizar análisis desde diferentes enfoques para obtener diagnósticos más robustos. Con los microdatos de las Encuestas de Presupuestos Familiares (IDEF 2010-2011 para Portugal y EPF 2010 en España, las de mayor homogeneidad en el periodo de recogida de los ingresos) se ha realizado un estudio de pobreza relativa para Galicia y el Norte de Portugal a través de la definición de un umbral de pobreza (del 60% de la mediana del IDE en cada región, siendo la escala de equivalencia la de la OCDE modificada).

Los resultados muestran que la tasa de pobreza infantil es mayor en la región portuguesa, aunque incrementando la aversión del índice la situación gallega se muestra peor que la del Norte de Portugal. Además, los niños/as son el grupo más pobre, por encima de los ancianos, que lo habían sido antes del inicio de la crisis. Por cohortes de edad de los jóvenes, los grupos con peores índices son los de 6 a 15 años en el Norte de Portugal y los de 16 y 17 años en Galicia.

Las características asociadas a los niños/as pobres, compartidas por ambas regiones, son: residir viviendas típicas de áreas rurales o poco pobladas, vivir en régimen de alquiler, pertenecer a familias monoparentales y/o en las que viven tres o más niño/as dependientes y tener progenitores de bajo nivel educativo.

El consumo/gasto de las familias pobres con niños/as dependientes con respecto de las no pobres con niños/as dependientes se destina en mayor proporción a las partidas de alimentación y vivienda en el Norte de Portugal y a transporte y alimentación en Galicia. Con respecto de los hogares pobres sin niños/as dependientes, los pobres con

niños/as dependientes gastan más proporcionalmente en transporte y hostelería en ambas regiones.

El mayor número de dependientes en hogares pobres hace que el gasto disminuya en las partidas de vivienda, muebles y equipo doméstico, comunicaciones, hostelería y otros bienes y servicios en Galicia y salud y otros bienes y servicios en el Norte de Portugal. Incidir, a través de la política social, sobre el acceso a la vivienda y alimentación en las dos regiones y sobre el acceso al transporte en Galicia y a la salud en la región Norte de Portugal ayudaría a equiparar la situación de las familias pobres con niños/as a su cargo con las demás familias.

Anexo

Tabla A1: Umbral de pobreza e índices de pobreza. IDE 2009.

	NORTE de PORTUGAL			GALICIA		
Umbral de pobreza	5406,23 €/año			569,33 €/mes		
Índices de pobreza						
	FGT 0	FGT 1	FGT 2	FGT 0	FGT 1	FGT 2
General	0,148	0,039	0,015	0,127	0,030	0,012
Grupos de edad						
0-17 años	0,190	0,047	0,016	0,171	0,052	0,026
18-64 años	0,137	0,039	0,016	0,104	0,026	0,012
+65 años	0,138	0,027	0,008	0,165	0,026	0,007
Grupos de edad niños/as						
18 y más años	0,137	0,037	0,015	0,120	0,026	0,010
0-5 años	0,128	0,032	0,012	0,128	0,038	0,019
6-15 años	0,220	0,055	0,019	0,176	0,052	0,026
16-17 años	0,206	0,050	0,016	0,263	0,086	0,041
Tipología del hogar						
1 adulto no anciano sin niños/as dependientes	0,221	0,106	0,060	0,087	0,036	0,023
1 adulto anciano sin niños/as dependientes	0,257	0,050	0,017	0,252	0,051	0,017
2 o + adultos no ancianos, sin niños/as dependientes	0,111	0,028	0,011	0,091	0,020	0,008
2 o + adultos, por lo menos 1 anciano, sin niños/as dependientes	0,110	0,024	0,008	0,109	0,016	0,003
1 adulto con niños/as dependientes	0,465	0,127	0,054	0,408	0,147	0,079
2 o + adultos con 1 niño/a dependiente	0,106	0,037	0,016	0,124	0,029	0,011
2 o + adultos con 2 niños/as dependientes	0,148	0,029	0,008	0,102	0,024	0,010
2 o + adultos con 3 o + niños/as dependientes	0,300	0,078	0,026	0,400	0,156	0,087
Nº de niños/as dependientes en el hogar						
Sin niños/as dependientes	0,129	0,033	0,014	0,112	0,021	0,008
1 niño/a dependiente	0,115	0,039	0,017	0,128	0,030	0,011
2 niños/as dependientes	0,169	0,037	0,012	0,117	0,029	0,013
3 y más niños/as dependientes	0,326	0,081	0,026	0,411	0,165	0,093
Tasas de pobreza infantil						
Nivel educativo máximo del padre/madre/tutor en 3 etapas						
Etapas 1	0,288	0,074	0,026	0,461	0,145	0,077
Etapas 2	0,168	0,039	0,013	0,206	0,058	0,028
Etapas 3	0,016	0,005	0,002	0,054	0,021	0,011
Tipo de edificio en el que está ubicada la vivienda						
Vivienda unifamiliar independiente	0,190	0,054	0,020	0,214	0,053	0,024
Vivienda unifamiliar adosada o pareada	0,283	0,071	0,022	0,175	0,056	0,035
Alojamiento, en un edificio residencial con entre 2 y 9 alojamientos	0,185	0,040	0,014	0,198	0,083	0,044
Alojamiento, en un edificio residencial con 10 o más alojamientos	0,123	0,022	0,006	0,129	0,036	0,017
Régimen de tenencia de la vivienda						
Propiedad sin préstamo o hipoteca en curso	0,175	0,047	0,016	0,191	0,046	0,023
Propiedad con préstamo o hipoteca en curso	0,102	0,024	0,010	0,065	0,010	0,002
Alquiler (o sub-alquiler) a precio de mercado	0,349	0,083	0,026	0,359	0,145	0,075
Alquiler reducido (renta antigua) o cesión	0,404	0,100	0,034	0,110	0,029	0,007

semigratuita						
Cesión gratuita	0,200	0,046	0,013	0,238	0,114	0,066

Fuente: Elaboración propia con datos INE IP - IDEF 2010/2011 e INE - EPF 2009.

Táboa A2: Gasto equivalente medio de los hogares por categoría COICOP, en presencia/ausencia de pobreza monetaria y presencia/ausencia de niños/as dependientes en el hogar (€).

		HOGAR POBRE				
		Sin niños/as dependientes	Con niños/as dependientes			
			1 o +	1	2	3 o +
Galicia						
	Gasto total	10.144	10.672	10.612	12.230	8.247
	Productos alimenticios y bebidas no alcohólicas	2.423	1.963	1.899	2.081	1.920
	Bebidas alcohólicas, tabaco y narcóticos o estupefacientes	248	274	204	272	439
	Ropa y calzado	435	807	574	1.044	960
	Vivienda, gastos como agua, electricidad, gas y otros combustibles	3.729	2.367	2.483	2.618	1.684
	Muebles, artículos de decoración, equipo doméstico y gastos corrientes de mantenimiento de la vivienda	477	460	530	514	206
	Salud	341	249	340	184	144
	Transportes	739	1.882	1.508	2.748	1.330
	Comunicaciones	264	315	344	359	175
	Ocio, distracción y cultura	421	475	405	664	327
	Educación	0	86	140	30	52
	Hoteles, restaurantes, cafés y similares	476	878	1.105	823	441
	Otros bienes y servicios	590	916	1.081	895	568
Norte de Portugal						
	Gasto total	8.821	8.742	9.712	9.028	6.999
	Productos alimenticios y bebidas no alcohólicas	1.635	1.498	1.633	1.357	1.531
	Bebidas alcohólicas, tabaco y narcóticos o estupefacientes	164	214	283	143	230
	Ropa y calzado	209	285	307	360	142
	Vivienda, gastos como agua, electricidad, gas y otros combustibles	3.055	2.347	2.405	2.706	1.724
	Muebles, artículos de decoración, equipo doméstico y gastos corrientes de mantenimiento de la vivienda	362	248	269	240	232
	Salud	867	503	645	571	209
	Transportes	943	1.349	1.580	1.119	1.388
	Comunicaciones	279	305	333	346	206
	Ocio, distracción y cultura	219	441	462	477	357
	Educación	16	192	336	95	145
	Hoteles, restaurantes, cafés y similares	642	920	956	1.155	515
	Otros bienes y servicios	430	439	501	460	322

		HOGAR NO POBRE				
		Sin niños/as dependientes	Con niños/as dependientes			
			1 o +	1	2	3 o +

Galicia

Gasto total	17.571	16.391	16.953	15.880	14.591
Productos alimenticios y bebidas no alcohólicas	3.051	2.804	2.850	2.832	2.052
Bebidas alcohólicas, tabaco y narcóticos o estupefacientes	347	317	327	325	143
Ropa y calzado	1.095	1.301	1.368	1.198	1.450
Vivienda, gastos como agua, electricidad, gas y otros combustibles	4.625	3.550	3.602	3.589	2.629
Muebles, artículos de decoración, equipo doméstico y gastos corrientes de mantenimiento de la vivienda	978	919	891	939	1.046
Salud	642	530	483	476	1.510
Transportes	2.315	2.176	2.484	1.901	1.158
Comunicaciones	515	510	516	500	530
Ocio, distracción y cultura	1.020	1.066	962	1.177	1.248
Educación	56	193	174	210	265
Hoteles, restaurantes, cafés y similares	1.541	1.610	1.739	1.486	1.268
Otros bienes y servicios	1.386	1.414	1.557	1.246	1.292

Norte de Portugal

Gasto total	13.378	13.957	14.532	13.122	14.116
Productos alimenticios y bebidas no alcohólicas	2.015	1.918	1.860	1.971	2.012
Bebidas alcohólicas, tabaco y narcóticos o estupefacientes	278	251	231	282	236
Ropa y calzado	463	718	727	619	1.029
Vivienda, gastos como agua, electricidad, gas y otros combustibles	3.847	3.153	3.382	2.924	2.839
Muebles, artículos de decoración, equipo doméstico y gastos corrientes de mantenimiento de la vivienda	610	586	555	597	702
Salud	1.008	657	716	532	821
Transportes	1.991	2.267	2.557	1.958	1.945
Comunicaciones	388	430	456	405	392
Ocio, distracción y cultura	577	873	893	812	999
Educación	86	525	448	528	895
Hoteles, restaurantes, cafés y similares	1.355	1.616	1.746	1.534	1.267
Otros bienes y servicios	759	963	961	961	977

Fuente: Elaboración propia con datos INE IP - IDEF 2010/2011 e INE - EPF 2009.

Bibliografía.

- Alves, N. (2009) "Novos factos sobre a pobreza em Portugal." *Boletim económico* do Banco de Portugal 15, no. 1, pp. 125-154.
- Ayala, L., Martínez, R., y Sastre, M. (2007). Pobreza y condiciones de vida de la infancia en España. *Documentación social*, N° 144, pp. 163-196.
- Bastos, A.(coord.), Machado, C., y Passos, J. (2011). *Abordagem estatística da pobreza infantil em Portugal: da análise às propostas de actuação*. Números com esperança, Serie II, No. 16. Coleção económicas. ISBN:978-972-40-4552-8.
- Bradshaw, J., Hoelscher, P., y Richardson, D. (2007). "An index of child well-being in the European Union". *Social Indicators Research*, 80(1), 133-177.
- Cancela, C. (2010) "Panorama de la cooperación territorial en la eurorregión Galicia-Norte de Portugal." *Documents d'Anàlisi Geogràfica* 56, no. 1, pp. 149-165.
- Consejo Europeo (CE) (2006). Reglamento (CE) No. 1082/2006 del Parlamento Europeo y del Consejo, de 5 de julio de 2006, sobre la Agrupación europea de cooperación territorial (AECT).
- Comisión Europea (CO) (2010). EUROPA 2020: Una estrategia para un crecimiento inteligente, sostenible e integrador. UE - DG. COM. Bruselas. Disponible en: <http://eur-lex.europa.eu/legal-content/ES/TXT/PDF/?uri=CELEX:52010DC2020&from=ES>. Acceso el 09/10/2014.
- (2013). RECOMENDACIÓN DE LA COMISIÓN de 20 de febrero de 2013. Invertir en la infancia: romper el ciclo de las desventajas. (2013/112/UE). Disponible en <http://eur-lex.europa.eu/LexUriServ/LexUriServ.do?uri=OJ:L:2013:059:0005:0016:ES:PDF>. Acceso el 14/10/2014.
- European Science Fondation (ESF) (2009). *Changing childhood in a changing Europe*. 26-27 February 2009, Nicosia, Cyprus. Disponible en http://www.esf.org/fileadmin/Public_documents/Publications/Changing_Childhood.pdf. Acceso el 14/11/2014
- Fernandes, L., Mendes, A., y Teixeira, A. (2012). "A review essay on the measurement of child well-being". *Social Indicators Research*, 106(2), 239-257.

- Fernandes, L., Mendes, A., y Teixeira, A. (2013). “A weighted multidimensional index of child well-being which incorporates children’s individual perceptions”. *Social indicators research*, 114(3), 803-829.
- Foster, J.E., Greer, J. y Thorbecke, E. (1984). “A class of decomposable poverty measures.” *Econometrica*, vol. 52, pp, 761-766.
- Instituto Nacional de Estadística (INE) (2009). Encuesta de Presupuestos Familiares. Madrid. Disponible en: <http://www.ine.es>. Acceso el 12/11/2014
- Instituto Nacional de Estatística IP (INE IP) (2010). Sobre a pobreza, as desigualdades e a privação material em Portugal. ISBN: 978-989-25-0081-2; Lisboa-Portugal.
- (2012). Inquérito aos Orçamentos Familiares – IOF/IDEF 2010-2011; Microdatos. Lisboa.
- Maia, R.L. y Matos, M. (2010). *Estudo sobre a Pobreza na Região Norte de Portugal. Síntese final*. Centro de Estatística da Associação Nacional das PME e Universidade Fernando Pessoa. Disponible en: http://www.linhadotua.net/3w/docs/Estudo_Final_Pobreza%20s%C3%ADntese.pdf. Acceso el 14/10/2014.
- ONU, A. G. (1989). *Convención sobre los Derechos del Niño*. Ginebra, Suiza: Organización de las Naciones Unidas.
- Renes, V. y Lorenzo, F.J. (2011). La acción frente a la pobreza infantil. Informe final, Madrid, Fundación FOESSA.
- Save the Children (2014). Pobreza infantil y exclusión social en Europa. Una cuestión de derechos. Bruselas - Bélgica.
- UNICEF (2004). *The state of the worlds children 2005. Childhood under threat*. ISBN 92-806-3817-3. New York.
- (2012). "Medición de la pobreza infantil: Nuevas tablas clasificatorias de la pobreza infantil en los países ricos del mundo," *Innocenti Report Card* No. 10, UNICEF Innocenti Research Centre, Florence.
- (2014a): “Children of the recession. The impact of the economic crisis on child well-being in rich countries”, *Innocenti report card* n°. 12, UNICEF Innocenti research centre, Florence
- (2014b): “Políticas públicas para reducir la pobreza infantil en España: análisis de impacto”; UNICEF Comité Español; DL B 7637-2014; marzo 2014. Madrid.
- Xunta de Galicia (2013). *Anuario Estatístico 2012. Galicia-Norte de Portugal*. Consellería de Facenda. Depósito legal C-2756-2004, Santiago de Compostela.